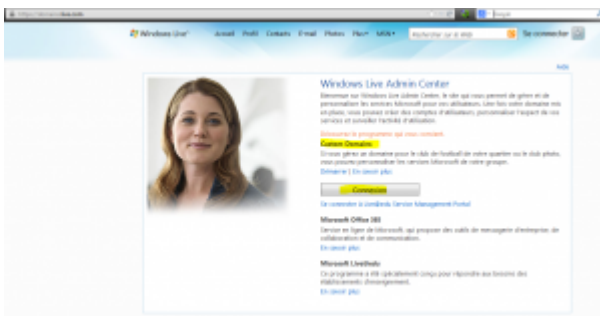


Transformer Outlook.com en Office365 !

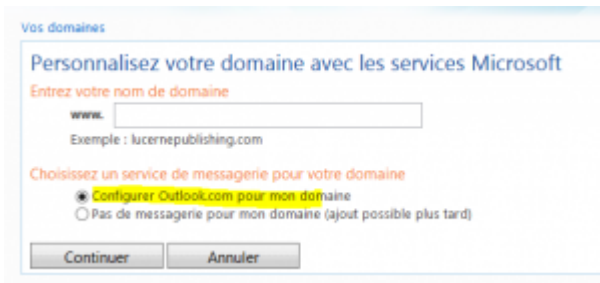


Office365 est un service fort sympathique qui utilise le protocole EAS (Exchange ActiveSync), ce qui permet d'avoir un véritable pushmail sur son smartphone, client Outlook, etc... Je dispose d'un nom de domaine, mais malheureusement le coût d'un Office365 me rebute, et mon hébergeur ne me propose que de l'IMAP ou du POP. Bref, je n'ai pas de serveur « centralisant » tous mes emails, contacts, calendrier, Voici une astuce permettant de transformer votre Outlook.com en véritable compte « Exchange/Office365 » like 😊

Après avoir créer un compte Outlook.com avec l'adresse email de votre propre domaine, il faut vous rendre sur le site <https://domains.live.com/> et sélectionner *Custom Domains*.



Ensuite, il faut créer un nouveau domaine, et indiquer que Outlook.com doit le gérer.



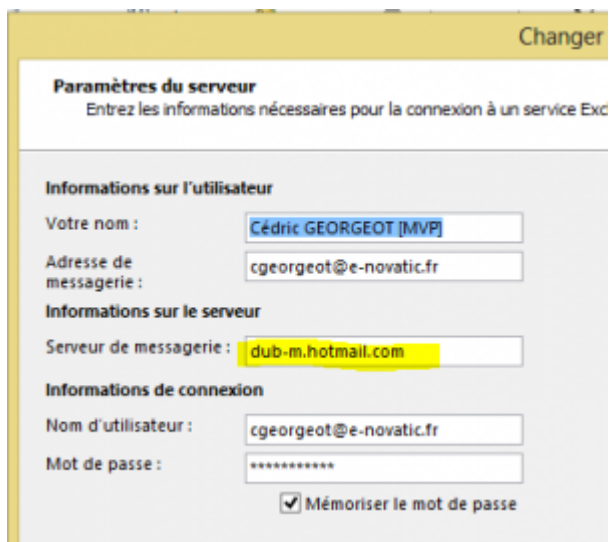
Maintenant, il va falloir toucher à vos enregistrements DNS, à savoir le MX ainsi qu'un enregistrement TXT contenant le [SPF](#) (Sender Policy Framework). Si vous disposez déjà de MX, décalez simplement les priorités (poids) afin d'avoir un backup, on ne sait jamais.



L'autre point sympathique, est que vous pouvez créer 50 adresses emails, et qu'il existe même un 😊 module d'inscription automatisé ! Bref, que du bon pour du gratuit

Maintenant, il va falloir migrer votre PST actuel vers Outlook.com. Le moyen le plus simple est supporté, est de disposer d'un Office 2010 pour y installer le connecteur Hotmail pour Outlook - [32 bits](#) ou [64 bits](#). La version Outlook 2013 n'est pas supportée... Et sans ce connecteur, l'importation de PST est impossible, même le fait de rattacher le PST manuellement et de déplacer les emails ne fonctionne pas !

Lors de la configuration de votre Outlook, le serveur Hotmail est m.hotmail.com, Outlook choisira par la suite le bon serveur.



L'avantage est que je dispose désormais d'un véritable système PUSH MAIL, mes mails/contacts/calendriers sont ainsi accessibles depuis le web, Windows Phone, client Outlook, etc... Sans avoir à

déboursier un centime !

2ème édition des Afterworks Strasbourg



Cette édition a été sous les couleurs de Windows Phone afin de donner envie avant les fêtes de Noël 😊 Mais la plupart des participants étaient déjà équipés de Windows Phone... Pour tous les autres, retrouvez dans ce billet un rapide aperçu de l'écosystème Windows Phone.

Comment choisir son futur Windows Phone ?

Microsoft impose des minimums requis pour construire un Smartphone aux couleurs de Windows Phone, à savoir :

- Ecran capacitif, 4 points multi-touch avec une résolution de 800×480 (WVGA)
- Processeur ARM version 7 mono cœur cadencé à 1 Ghz (1.4 et 1.5 Ghz pour les nouvelles générations Mango). Quant aux détracteurs (Android et autres avec des multicœurs surcadencés), sachez que l'OS Microsoft est extrêmement réactif (optimisation de code, etc ...) et ne nécessite donc pas une puissance phénoménale !
- GPU intégré supportant les rendus DirectX v9
- 256 Mo de mémoire vive et 8 Go de mémoire flash
- Accéléromètre, Compas, Capteur de lumière ambiante et de proximité et puce A-GPS
- Appareil photo de 5 MP avec flash
- Radio FM
- 6 boutons : Arrière, Start, Recherche, Volume, Marche/arrêt, Caméra

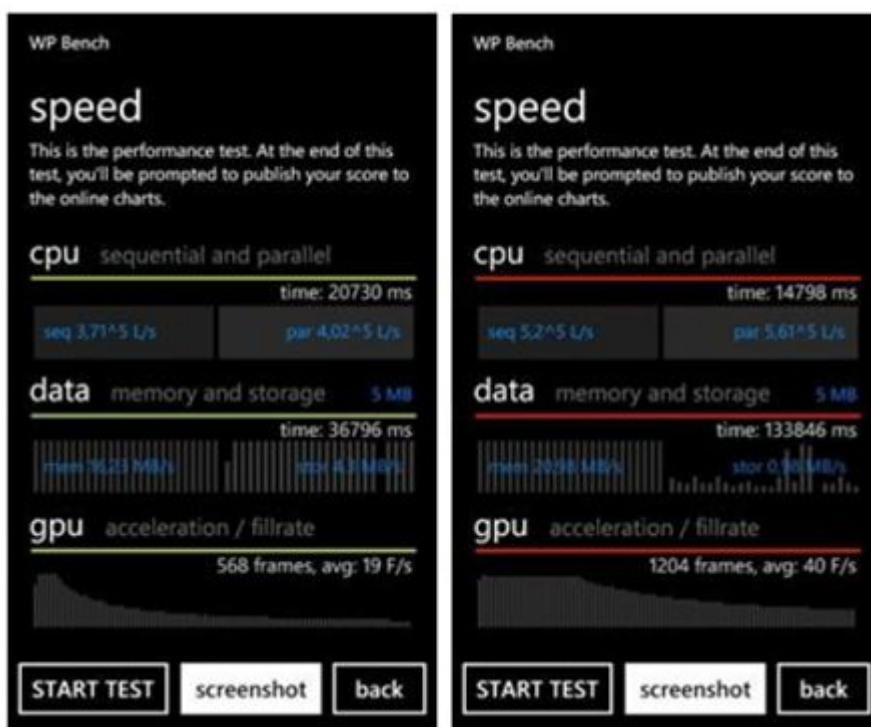
Il convient de noter, que afin d'atteindre les marchés d'entrée de gamme, Microsoft a revu à la

baisse quelques caractéristiques, notamment l'absence d'appareil photo,...

Alors comment s'y retrouver ? Voici quelques critères :

- L'écran : préférez des modèles embarquant des écrans AMOLED plutôt de LCD, les « noirs » sont plus profonds et les contrastes bien meilleurs. Certains modèles proposent des écrans allant de 3.7" à plus de 4.2" mais un grand écran consommera plus....
- L'autonomie : préférez des modèles embarquant des batteries d'au moins 1500 mAh. Néanmoins il est possible d'acheter des batteries d'excellentes qualités chez Mugen Power <http://bit.ly/vQSRE4>
- Mémoire : certains modèles sont équipés de 8 ou 16 Go, à voir ce que vous comptez stocker sur votre mobile.
- La marque : certaines marques comme Samsung ou LG proposent des logiciels pour rendre votre mobile compatible DLNA, Nokia propose son logiciel Drive, HTC des Hubs d'informations très bien vus par la communauté,
- Le design : une histoire de goût ;-)

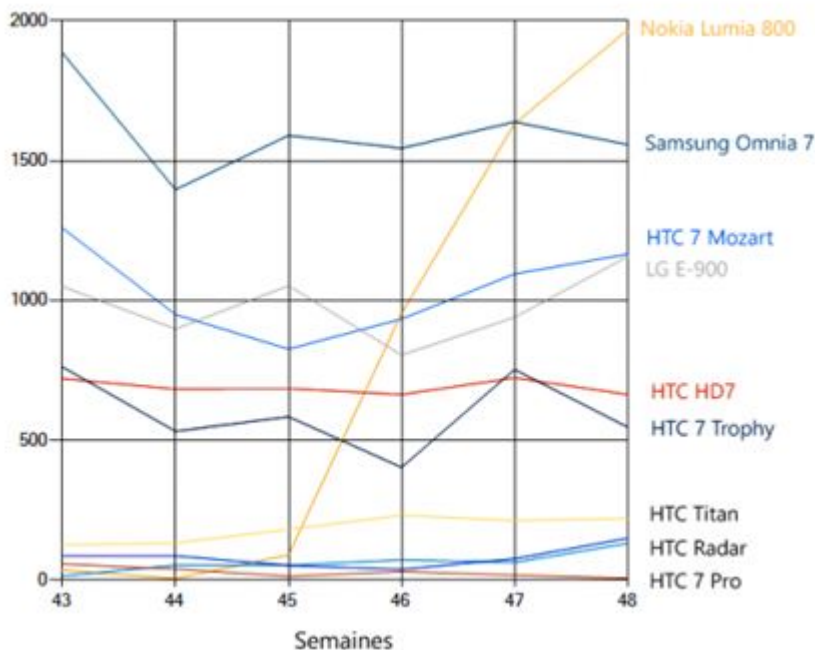
Les nouvelles générations embarquent donc des processeurs plus puissants et un GPU amélioré (Adreno 205 de Qualcomm qui double les performances) et peuvent intégrer de nouvelles spécificités hardware comme le gyroscope, une caméra frontale, plus de mémoire, un emplacement carte SD, ...



BENCHMARK (avec WP Bench) : L'exemple de droite nous montre le Nokia Lumia 800 et celui de gauche le Samsung Omnia 7, les différences s'expliquent de par le changement de CPU et GPU.

Windows Phone 2eme Génération	1er : HTC Titan 2ème : Nokia Lumia 3ème : Samsung Omnia W
Windows Phone 1ere Génération	1er : Samsung Omnia 7 2ème : LG Optimus 7 3ème : HTC HD7

Sachez que HTC pour pas la meilleure marque pour Windows Phone, Samsung l'est et désormais Nokia et son Lumia, qui je pense va prendre l'essentiel du marché. Les finitions se valent d'une marque à l'autre et les caractéristiques se valent également (du fait des restrictions minimales hardware). Seuls les quelques critères énumérés ci-dessus vous permettront de faire votre choix. Voici, pour information une répartition des parts de marché :



Les nouveautés de MANGO alias Windows Phone 7.5

La mise à jour comporte plus de 500 nouveautés et celle-ci est déployée sur les terminaux d'ancienne et nouvelle générations sans aucune perte de performance ! En effet, avec plus de 1500 APIs, les développeurs ont toutes les cartes en main pour construire des merveilles (réalité augmentée, live tile, multitâche, etc.). Voici quelques-unes des nouveautés liées à MANGO:

- Messagerie : liaison des différents comptes en un même endroit - synchronisation en temps réel de Live Hotmail, Exchange, Orange Mail/contact, Yahoo ! Mail, Google Mail, twitter, Facebook, LinkedIn, ... - classement automatique des emails - sécurisation des données par DRM - accès aux mails (dans tous les dossiers) et contacts stockés au niveau serveur - gestion de l'absence du bureau
- Sécurité : géolocalisation et blocage avec alarme ou formatage du mobile à distance via un portail WEB
- Productivité : Office Mobile, Sharepoint Mobile Workspace et Office 365 sans oublier Skydrive et maintenant le client Lync Mobile !
- Navigation : Bing Maps, Autour de moi (sorte de Poynt), Navigon et Turn by Turn via Marketplace
- Internet Explorer fait peau neuve avec la version 5 compatible avec le format HTML 5 et CSS 3, SVG, DOM, XHTML affichant le score de 100% au fameux test ACID 3. Les temps de chargement et rendu sont désormais excellent, cependant le support de Flash est absent, mais la stratégie d'Adobe indique que Flash pour Mobile a été abandonné.
- Multimédia : Bing Music (pendant de Shazam), partage de vidéos/photos sur les réseaux sociaux
- Vignette dynamique, multitâches, copier/coller, lecture de diction des SMS, recherche de QR

native, recherche vocale



Le Marketplace

Le Marketplace est l'endroit pour télécharger des applications, voici quelques chiffres clés au 15/12/2011 :

- 19708 applications gratuites - 6455 démonstrations - 10240 applications payantes soit 36403 applications au total
- 1200 nouveaux développeurs chaque semaine - plus de 40.000 de par le monde - 100 nouvelles applications par jour

Répartition des 37947 applications WP7 francophones par catégorie



Parmi les plus connues, vous retrouverez : Le Monde, Viadeo, Pages Jaunes, Voyages SNCF, Le Figaro, Crédit Mutuel, BNP, (...), Evernote, Metro Paris, 01Net, Allociné, Angry Birds, beaucoup de jeux Xbox Live, AutoScout, SeLogger.com, Youtube, eBay, Google Maps/Search, Marmiton, Wikipedia, Spotify, Deezer,

Voici quelques liens pour suivre l'actualité Windows Phone :

<http://www.monwindowsphone.com/> - <http://www.smartphonefrance.info/> -
<http://www.wpcentral.com/>

<http://www.windowsphonefr.com/> - <http://www.professeurthibault.fr/> -
<http://forum.xda-developers.com/>

Si vous désirez tester l'interface depuis un autre mobile afin de vous faire une idée, allez donc ici : <http://aka.ms/wpdemo>, ici l'exemple sur un iPhone



Source images et informations: <http://www.monwindowsphone.com/>

Lync pour Windows Phone 7 RTM !

Enfin, le client Lync pour Windows Phone 7 est sorti ! Pour rappel, Lync 2010 pour Windows Phone apporte la puissance de Lync à votre appareil mobile en regroupant dans une même interface conviviale les fonctionnalités de présence enrichie, de messagerie instantanée, d'audioconférence et de téléphonie.



Quelques fonctionnalités clés :

- Voyez la disponibilité de vos collègues en temps réel et choisissez la meilleure manière de communiquer : message instantané (IM), e-mail ou téléphone

- Participez aux téléconférences Lync en appuyant simplement sur l'écran, sans devoir entrer de longs codes numériques ou numéros de conférence
- Passez et recevez des appels à l'aide de votre numéro Voix Entreprise (Lync ID) qui vous permet de vous connecter à d'autres personnes en utilisant une identité unique et cohérente
- Lync 2010 pour Windows Phone intègre le protocole TLS et une protection de réseau de périmètre/réseau interne ne nécessitant pas de VPN. Vos communications sont ainsi plus sûres, où que vous soyez et quel que soit le réseau utilisé.

Bref, à télécharger [ici](#) !

iPhone iOS4 et Exchange Active Sync (EAS)

Suite à la mise à jour de votre iPhone, vous vous apercevez que la synchronisation est lente voire totalement inopérante....



La TEAM Exchange s'est rendu compte assez rapidement du problème ! (consultez le lien, [ici](#))

Apple a sorti un correctif à cette adresse => <http://support.apple.com/kb/TS3398>

Exchange 2010: Configurez vos smartphones à l'aide fichiers CAB !

Si vous comptez déployer beaucoup de smartphones, il peut être très intéressant d'industrialiser le déploiement, et ce à moindre frais ! Tout ou presque peut se paramétrer à l'aide de fichiers CAB. Ainsi, vous pourrez pré-paramétrer des VPN, configuration Activesync, profils Wifi que vous allez distribuer aux utilisateurs finaux via une simple carte SD ! Voyons comment procéder...



Afin d'obtenir ces fichiers CAB, il suffit de faire un peu de XML... Il s'agit ici d'un exemple simple de configuration Exchange ActiveSync, mais si vous consultez les liens ci-dessous, vous vous apercevrez

que le paramétrage peut être très poussé !

Avec votre bloc-note, recopiez ce code en le modifiant:

```
<wap-provisioningdoc>  <characteristic type="Sync">          <characteristic
type="Settings">          <parm name="SyncWhenRoaming" value="1"/>
</characteristic>      <characteristic type="Connection">          <parm
name="Domain" value="domaine"/>          <parm name="Password" value="mot
de passe"/>          <parm name="SavePassword" value="1"/>          <parm
name="Server" value="activesync.nomdomaine.fr"/>          <parm name="User"
value="CGEORGEOT"/>          <parm name="URI" value="Microsoft-Serve-
-ActiveSync" />          <parm name="UseSSL" value="1"/>
</characteristic>      <characteristic type="Mail">          <parm
name="Enabled" value="1"/>          <parm name="EmailAgeFilter" value="3"/>
</characteristic>      <characteristic type="Calendar">          <parm
name="Enabled" value="1"/>          <parm name="CalendarAgeFilter" value="5"/>
</characteristic>      <characteristic type="Contacts">          <parm
name="Enabled" value="1" />          </characteristic>
</characteristic></wap-provisioningdoc>
```

Par exemple, pour le calendrier, voici les différentes valeurs de durée de synchronisation *CalendarAgeFilter*:

- 1 - Tous
- 2 - 2 semaines
- 3 - 1 mois
- 4 - 3 mois
- 5 - 6 mois

Enregistrez le fichier sous le nom `_setup.xml` (respectez bien ce nommage !). Ensuite lancez la commande suivante qui « compilera » le fichier XML en un fichier CAB nommé `ActiveSync.cab`.

```
MakeCAB.exe /D COMPRESS=OFF _setup.xml ActiveSync.cab
```

Pour les développeurs, on pourrait même rêver d'inclure un AUTORUN ! Ainsi, lorsqu'un utilisateur allumera son téléphone pour la première fois, les fichiers CAB se lanceront automatiquement, et après avoir patienté un court laps de temps, le téléphone sera entièrement configuré ! Je ne suis pas développeur pour un sous, mais l'autorun se trouve dans le dossier `\2577\autorun.exe` (où 2577 symbolise le type de processeur). Toutes les informations [ici](#). (*si quelqu'un a le courage de faire un tutoriel à ce sujet, je suis preneur !*)

Autre exemple, pour déployer vos propres certificats, voici la syntaxe à suivre:

```
<wap-provisioningdoc>  <characteristic type="CertificateStore">
<characteristic type="ROOT"> <characteristic type="Votre Hash de votre
autorité racine">          <parm name="EncodedCertificate"
value="<base64encodedcert>" />          </characteristic>          </characteristic>
</characteristic> </wap-provisioningdoc>
```

Quelques liens de références, pour configurer vos smartphones.

- Le référentiel complet ActiveSync => [ici](#)
- Le référentiel pour configurer VPN, Wifi, => [ici](#)
- Le SDK Windows Mobile => [ici](#)

Déploiement de Windows Phone avec Exchange 2010

Ahhhhh ! Rappelez-vous l'époque de Windows Mobile 5.0 MSFP avec Exchange 2003 SP2 ! La configuration des mobiles était très très simple et rapide à mettre en œuvre.... Maintenant avec Exchange 2010, c'est une autre histoire. Voici comment bien réussir son déploiement...



Voici les grandes étapes:

- Installez Exchange Server 2010 avec le rôle Client Access (je ne reviendrais pas sur ce sujet déjà abordé [ici](#))
- Windows Updatez votre serveur
- Protéger les flux réseaux (SLL - certificat)
- Configurer votre firewall (ouverture du 443)
- Déployez une stratégie de sécurité

Rappel des nouveautés Windows Phone:

- Administration et sécurité améliorées
- Amélioration de la gestion des certificats
- Prise en charge de Sharepoint et des serveur de fichiers UNC
- Support de l'HTML

Exchange 2010 a amélioré la sécurité:

- Paramétrage des la fréquence de synchronisation
- Réglage du début et de la fin des heures de point
- Désactivation de la synchronisation (OTA) des emails et du calendrier

Amélioration des fonctionnalités Activesync dans Exchange Server 2010

Exchange Activesync est activé par défaut lors de l'installation du rôle Client Access. Voici les améliorations notables:

- Synchronisation des SMS Sync
- Envoi de SMS depuis Outlook version 14 et OWA
- Vue de type conversation
- Prise en charge améliorée des fonctions de communication unifiées
- Support des catégories dans les emails
- Surligne d'un mail reçu en copie cachée
- Nouveau champ disponible pour les rendez-vous

Best Practices pour votre déploiement

- Le fait d'éclater les rôles permet de diminuer la charge, Microsoft recommande donc d'installer le rôle Client Access sur un serveur séparé.
- Les sessions time-out de votre Firewall doivent être réglées à 30 minutes (1800 secondes)
- SSL recommandé ! Vérifiez au préalable les certificats racines de vos téléphones avant l'achat ! Sinon, vous allez devoir intervenir sur tous les smartphones...
- Si vous disposez de pare-feu Microsoft, mieux vaut publier un WEB qu'un serveur. (activation du Basic Authentication recommandé également)

Préconisations IIS

- Déployez un certificat SSL pour sécuriser le trafic
- Activez SSL sur le site par défaut
- Configurer authentification basique sur le répertoire virtuel Exchange ActiveSync. (\Microsoft-Server-Exchange ActiveSync)

Les certificats

Achetez un certificat et installez-le et faites une sauvegarde (!) puis activez SSL pour le répertoire virtuel Exchange ActiveSync. Vous pouvez également sécurisez les répertoires virtuels \OWA, \Exchweb, et \Public.



NOTE: SSL est activé par défaut avec un certificat auto-signé. Si vous disposez d'iPhone, vous n'aurez pas de problème, mais si vous envisagez Windows Mobile, vous devrez acheter un certificat tiers car l'OS WM n'accepte pas les certificats auto-signés...

Stratégies de sécurité

Exchange 2010 a fait un sacré bond en avant au niveau du paramétrage ! Tour d'horizon:

- Mot de passe obligatoire pour accéder et configurer le smartphone
- Demande d'un minimum de longueur, complexité pour le mot de passe
- Blocage après X saisie de mauvais mot de passe
- Reset du téléphone à distance (même via OWA !)
- Reset de la carte de stockage (SD)
- Modification de l'intervalle de synchronisation
- Autorisation ou interdiction du téléchargement de pièce jointe sur le téléphone
- Paramétrage de la taille des pièces jointes
- Encryption sur la carte de stockage
- Password recovery
- Interdiction de mot de passe simple (0000 ou 6789, par exemple)
- Paramétrage d'un seuil de reset du téléphone ou de la carte SD si mauvais PIN
- Autorisation ou interdiction des accès à Sharepoint au ou fichiers (UNC)

Bref, dans les grandes lignes, par rapport à Exchange 2003/2007, peu de choses ont changées pour réussir un déploiement « basique ». Cependant Exchange 2010 offre des fonctionnalités avancées au niveau sécurité et administration, certainement très intéressantes à déployer !

Configurer un émulateur WM 6.5

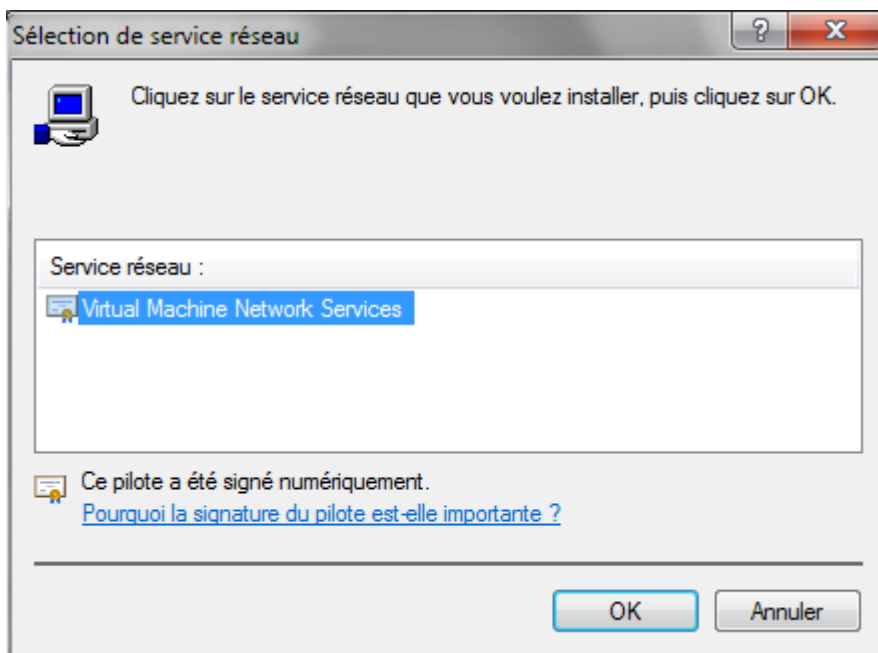
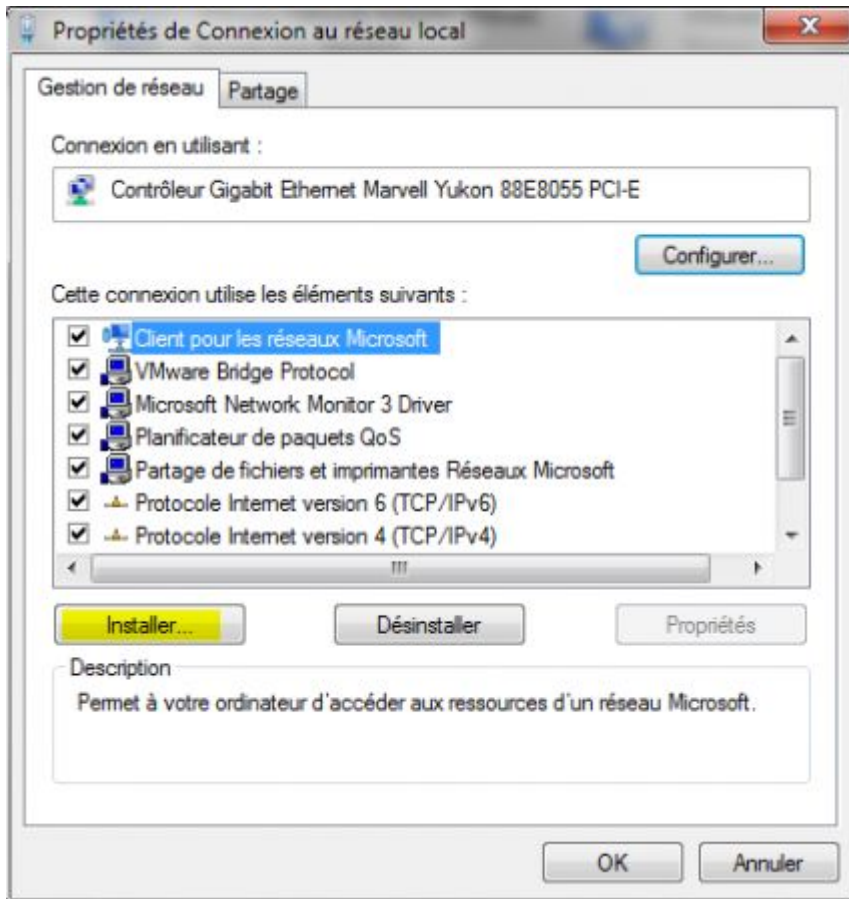
Émuler Windows Mobile... Quelle idée étrange... A quoi cela peut-il bien me servir si je ne suis pas développeur ? Tout simplement à tester ses installations Exchange et plus particulièrement Direct Push / ActiveSync !



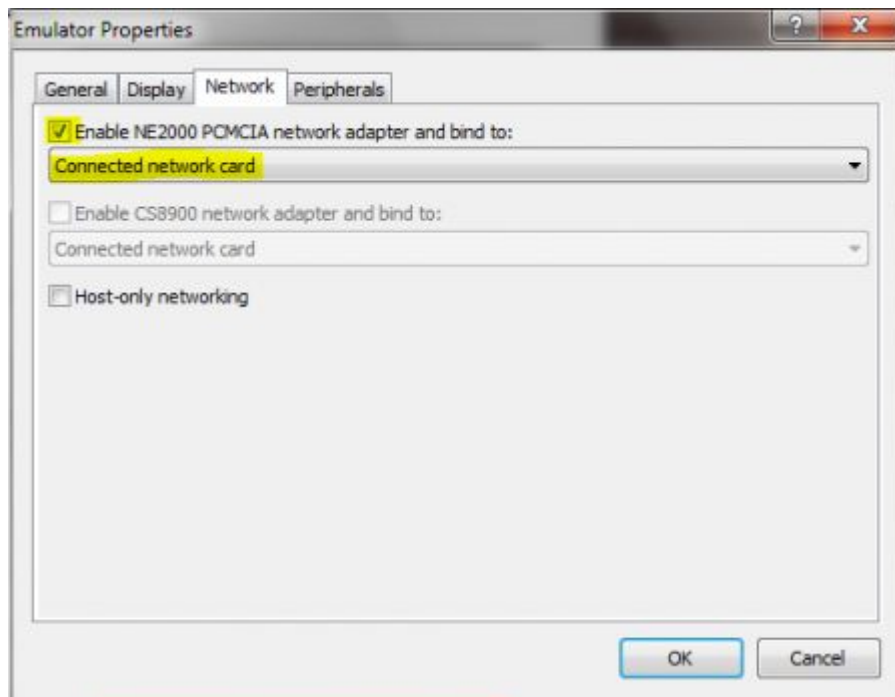
Il convient en premier lieu de télécharger l'émulateur Windows Mobile à cette [adresse](#). Prenez la version Professionnal, qui contient les images WM 6.5.



Plutôt que d'installer Virtual PC / Server pour uniquement installer le pilote de l'adaptateur réseau virtuel nécessaire au bon fonctionnement de l'émulateur (afin de faire la jonction entre la carte NE200 de Windows Mobile et votre adaptateur réseau physique), vous pouvez télécharger directement le pilote [ici](#).



Lancez le WQVGA, qui correspond à un Pocket PC et donne ainsi accès à la configuration de la carte NE2000. Allez dans la configuration pour attribuer la carte NE2000 à une interface réseau disponible.



Pour certains d'entre nous, il se peut que votre émulateur ne se voit pas attribuer une adresse IP. Un bug apparemment, il convient donc de paramétrer manuellement votre réseau.





Pour la partie ActiveSync, ci-dessous un petit rappel concernant la configuration.



Une nouvelle certification à mon actif !

Fan de Windows Mobile depuis ces débuts (ah ça me rappelle les premiers SPV...), je me suis tout de suite investi à fond pour être au top sur ces technologies !



Bref, j'accumule les certifications Microsoft, et je vous invite par le biais de mon [forum](#), à poster d'éventuels problèmes que vous pouvez rencontrer avec Direct PUSH, les certificats pour Windows Mobile, euh pardon, Windows PHONE....



Me voilà paré à affronter toutes les situations, en attendant les versions 2010 de ces certifications !

Toutes les documentations technique des appareils HTC ...

Quand on est un bidouilleur né, où que l'on a envie de réparer son vieil appareil HTC qui n'est plus sous garantie il est plus que tentant d'essayer de démonter son appareil. Le problème est que quand on décide de se lancer dans une telle aventure on ne sait pas toujours comment faire. Pas de panique la solution est là



En effet Mike Channon nous propose un site plus qu'intéressant qui vous permettra de télécharger gratuitement toutes les documentations techniques HTC ... ou presque ! On y retrouve la très grande majorité des manuels utilisateur ou des manuels de service des appareils de la marque du

plus ancien au plus récent ! Une visite à faire sans attendre pour découvrir les entrailles de votre 😊 appareil ... avant de vous lancer dans son opération à cœur ouvert

A noter qu'on y trouve également des documentations sur des appareils Windows Mobile d'autres marques comme les Samsung ou Asus.

Voici le [lien](#).

Merci à Smartphone France pour cette information !

[MAJ] Comparaison des versions de Windows Mobile

L'avènement de Windows Mobile version 6.1, embarque quelques nouveautés, telles que: affichage des SMS sous forme de « chat », configuration simplifiée de la messagerie électronique et du Bluetooth, nouvelle interface d'accueil avec le panneau coulissant, nouveau Centre de Mise en route, protection des données, configuration de la connexion à un réseau Wi-Fi simplifiée, davantage d'options de personnalisation de votre appareil,



Plutôt qu'un long discours, un joli tableau pour illustrer tout ça ! Voici la légende du tableau:

1 Fonctionnalités uniquement disponibles avec Microsoft Exchange Server 2007

2 Composant optionnel sous licence

3 Nécessite le Messaging and Security Feature Pack

4 Disponible par téléchargement

5 Ouvre les fichiers au format Microsoft Office system 2007 sans aucun ajout